

PLÁN OPATŘENÍ PRO PŘÍPAD HAVÁRIE (HAVARIJNÍ PLÁN)

**„Rekonstrukce ulice
Třídvorské v Kolíně“**

Obsah havarijního plánu

1.	ZÁKLADNÍ INFORMACE	4
2.	ZÁZNAM O SCHVÁLENÍ HAVARIJNÍHO PLÁNU	5
3.	ÚVOD	6
4.	VYMEZENÍ ZÁJMOVÉHO ÚZEMÍ.....	8
5.	STRUČNÝ POPIS OBJEKTU A SEZNAM ZAŘÍZENÍ, VE KTERÝCH SE ZACHÁZÍ SE ZÁVADNÝMI LÁTKAMI	10
6.	SEZNAM A MNOŽSTVÍ ZÁVADNÝCH LÁTEK A NEBEZPEČNÉHO ODPADU	13
7.	ODVODNĚNÍ AREÁLU A MOŽNÉ CESTY ODTOKU ZÁVADNÝCH LÁTEK	15
8.	OPATŘENÍ PROTI VZNIKU HAVÁRIE.....	16
9.	POSTUPY PO VZNIKU HAVÁRIE.....	18
10.	POPIS KONKRÉTNÍCH OPATŘENÍ DLE TYPU ÚNIKU	22
11.	PERSONÁLNÍ ZAJIŠTĚNÍ ČINNOSTÍ PODLE HAVARIJNÍHO PLÁNU.....	24
12.	ULOŽENÍ HAVARIJNÍHO PLÁNU A JEHO AKTUALIZACE	25

Seznam příloh

Příloha č. 1	Plán spojení na důležité organizace
Příloha č. 2	Výpis z obchodního rejstříku
Příloha č. 3	Přehledná situace
Příloha č. 4	Zařízení staveniště a umístění havarijní soupravy
Příloha č. 5a	Koordinační situační výkres úsek č. 1
Příloha č. 5b	Koordinační situační výkres úsek č. 2
Příloha č. 6a	Bezpečnostní list bezolovnatý benzín
Příloha č. 6b	Bezpečnostní list motorová nafta
Příloha č. 6c	Bezpečnostní list motorový olej
Příloha č. 6d	Bezpečnostní list beton
Příloha č. 6e	Bezpečnostní list hydraulický olej
Příloha č. 7a	Identifikační list nebezpečného odpadu 15 01 10 N
Příloha č. 7b	Identifikační list nebezpečného odpadu 15 02 02 N
Příloha č. 7c	Identifikační list nebezpečného odpadu 17 05 03 N
Příloha č. 8	Záznam o havarijním úniku závadných látek
Příloha č. 9	Potvrzení o seznámení
Příloha č. 10	Doporučené složení havarijní soupravy

1. Základní informace

Název objektu: Rekonstrukce ulice Třídvorské v Kolíně

Umístění: Obec: Kolín [533165]
Katastrální území: Kolín [668150]

Objednatel, kontaktní osoba: **Valbek spol. s.r.o.**
V Olšinách 2300/75
100 00 Praha
IČ: 48266230
Kateřina Borkovcová
Tel.: 221 592 056
E-mail: katerina.borkovcova@valbek.cz

Za všechny úkony vyplývající z havarijního plánu bude zodpovědný stavbyvedoucí

Zpracovatel havarijního plánu: ENVIPARTNER, s.r.o.
Vídeňská 55, 639 00 Brno-Štýřice
IČ: 283 58 589

Statutární zástupce zpracovatele: Ing. Svatoslav Schwarzer – jednatel

Kontaktní osoba zpracovatele: Mgr. Tomáš Vašátko
Tel.: 737 540 650
E-mail: vasatko@envipartner.cz

Dosažené vzdělání zpracovatele: vysokoškolské (Masarykova univerzita,
Geografie a Kartografie)

Vypracoval: Mgr. Tomáš Vašátko

Dne:

Razítko a podpis:

2. Záznam o schválení havarijního plánu

Schválení plánu opatření pro případy havárie (havarijní plán), dle ust. § 39 odst. (2) písm. a) zákona č. 254/2001 Sb. ve znění pozdějších předpisů vydal:

Městský úřad Kolín

Schválil:

Dne:

č. j.:

Razítko a podpis:

3. Úvod

Důvodem pro vypracování plánu opatření pro případ havárie (dále jen havarijní plán) „*Rekonstrukce ulice Třídvorská v Kolíně*“ je skutečnost, že v průběhu stavby bude nakládáno se závadnými látkami v bezprostřední blízkosti vodního toku Labe a je zde tedy zvýšené riziko havárie způsobené únikem závadných látek do vodního prostředí. Havarijní plán obsahuje popis způsobu nakládání se závadnými látkami včetně jejich seznamu a rovněž popis možného vzniku havárie a postupů pro její následnou likvidaci. Součástí jsou také kontakty na dotčené orgány a další organizace, které je v případě havárie nutné kontaktovat.

Závadné látky dle zákona č. 254/2001 Sb. zákon o vodách a o změně některých zákonů (vodní zákon), § 39 a 40

(1) Závadné látky jsou látky, které nejsou odpadními ani důlními vodami a které mohou ohrozit jakost povrchových nebo podzemních vod. Každý, kdo zachází se závadnými látkami, je povinen učinit přiměřená opatření, aby nevnikly do povrchových nebo podzemních vod a neohrozily jejich prostředí.

(2) V případech, kdy uživatel závadných látek zachází s těmito látkami ve větším rozsahu nebo kdy zacházení s nimi je spojeno se zvýšeným nebezpečím pro povrchové nebo podzemní vody, má uživatel závadných látek povinnost činit tato opatření:

a) vypracovat plán opatření pro případ havárie a předložit jej ke schválení příslušnému vodoprávnímu úřadu, může-li havárie ovlivnit vodní tok, projedná jej uživatel závadných látek před předložením ke schválení s příslušným správcem vodního toku, kterému také předá jedno jeho vyhotovení,

b) provádět záznamy o provedených opatřeních a tyto záznamy uchovávat po dobu 5 let.

(3) Seznam nebezpečných závadných látek a dalších látek nebo skupin látek, které v obdobné míře vyvolávají znepokojení, je uveden v příloze č. 1 k zákonu č. 254/2001 Sb. zákonu o vodách a o změně některých zákonů (vodní zákon), tento seznam obsahuje i zvlášť nebezpečné závadné látky. Zvláštní kategorií nebezpečných a zvlášť nebezpečných látek jsou prioritní látky, které představují významné riziko pro vodní prostředí a související ekosystémy. Součástí seznamu prioritních látek je také kategorie

prioritní nebezpečné látky, což jsou látky, které vytvářejí velmi vysoké riziko ve vodním prostředí nebo zprostředkovaně přes vodní prostředí z důvodu své perzistence a schopnosti bioakumulace v organismech.

(4) Každý, kdo zachází se zvláště nebezpečnými látkami nebo nebezpečnými látkami nebo kdo zachází se závadnými látkami ve větším rozsahu nebo kdy zacházení s nimi je spojeno se zvýšeným nebezpečím, je povinen učinit odpovídající opatření, aby nevnikly do povrchových nebo podzemních vod nebo do kanalizací, které tvoří součást technologického vybavení výrobního zařízení.

Havárie dle zákona č. 254/2001 Sb. Zákon o vodách a o změně některých zákonů (vodní zákon), § 40

(1) Havárií je mimořádné závažné zhoršení nebo mimořádné závažné ohrožení jakosti povrchových nebo podzemních vod.

(2) Za havárii se vždy považují případy závažného zhoršení nebo mimořádného ohrožení jakosti povrchových nebo podzemních vod ropnými látkami, zvláště nebezpečnými látkami, popřípadě radioaktivními zářiči a radioaktivními odpady, nebo dojde-li ke zhoršení nebo ohrožení jakosti povrchových nebo podzemních vod v chráněných oblastech přirozené akumulace vod nebo v ochranných pásmech vodních zdrojů.

(3) Dále se za havárii považují případy technických poruch a závad zařízení k zachycování, skladování, dopravě a odkládání látek uvedených v odstavci 2, pokud takovému vniknutí předcházejí.

Právní předpisy

Havarijní plán je zpracován v souladu s vyhláškou č. 450/2005 Sb. o náležitostech nakládání se závadnými látkami a náležitostech havarijního plánu, způsobu a rozsahu hlášení havárií, jejich zneškodňování a odstraňování jejich škodlivých následků, ve znění pozdějších předpisů a v souladu se zákonem č. 254/2001 Sb. o vodách a o změně některých zákonů (Vodní zákon), ve znění pozdějších předpisů. Zneškodňování havárie a odstraňování škodlivých následků musí být v souladu s touto vyhláškou a tímto zákonem.

4. Vymezení zájmového území

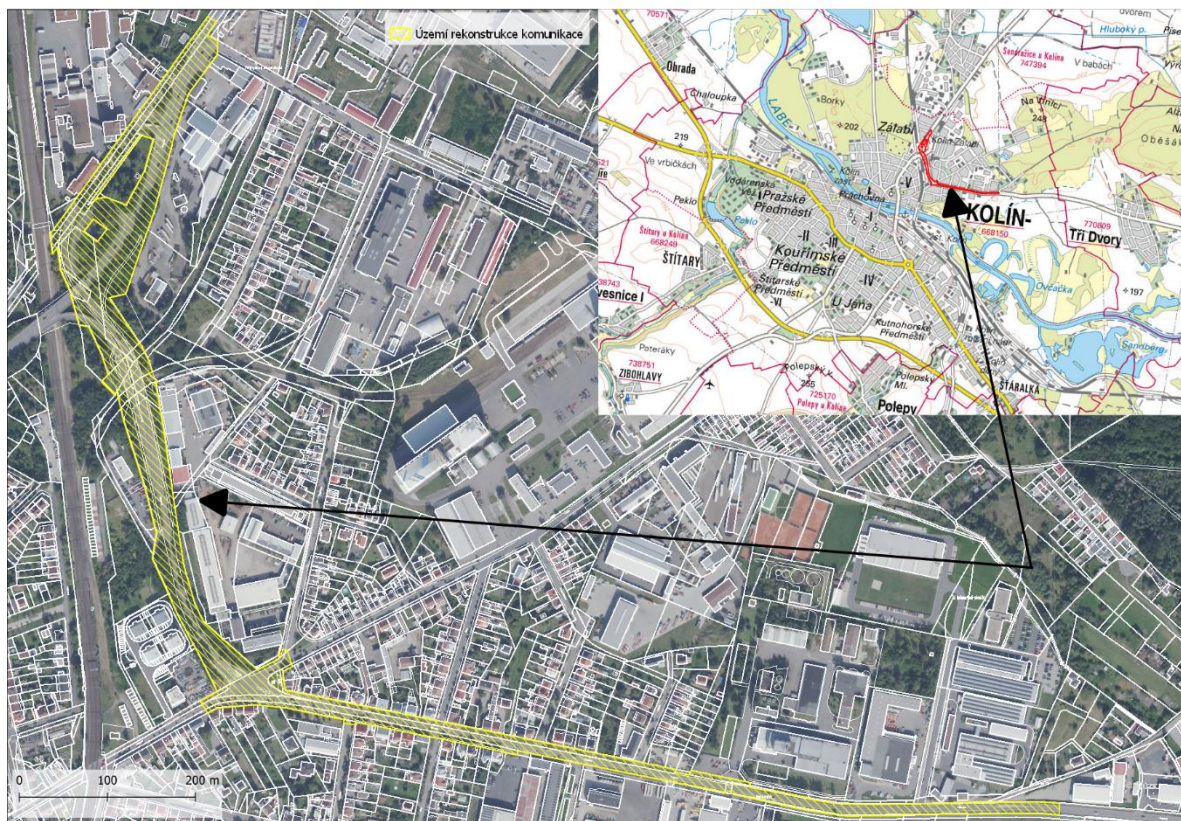
Stručný popis širšího území

Území stavby se nachází ve městě Kolín ve stejnojmenném katastrálním území. Město Kolín se nachází ve Středočeském kraji, ve správním obvodu obce s rozšířenou působností Kolín. Velikost obce činí 3 499,3 ha. Celek katastrálního území města Kolín tvoří mimo Kolín také k. ú. Sendražice u Kolína, Štítary u Kolína a Zibohlavy.

Poloha a popis objektu

Zájmové území se nachází v Kolíně. Jedná se o převážně zastavěné území. Začátek stavby je umístěn v napojení na silnici II/125 (ulice Ovčárecká). Konec úseku odpovídá napojení na související akci: „II/322 Kolín – Týnec n./L., Kolín – Tři Dvory“. Úsek určený k rekonstrukci cca 1,665 km.

Území vymezené pro rekonstrukci se nachází v severovýchodním předměstí Kolína. Je převážně rovinatého charakteru s nadmořskou výškou v rozsahu 197 – 205 m. n. m. Území dotčené stavbou je většinou využíváno jako komunikace.



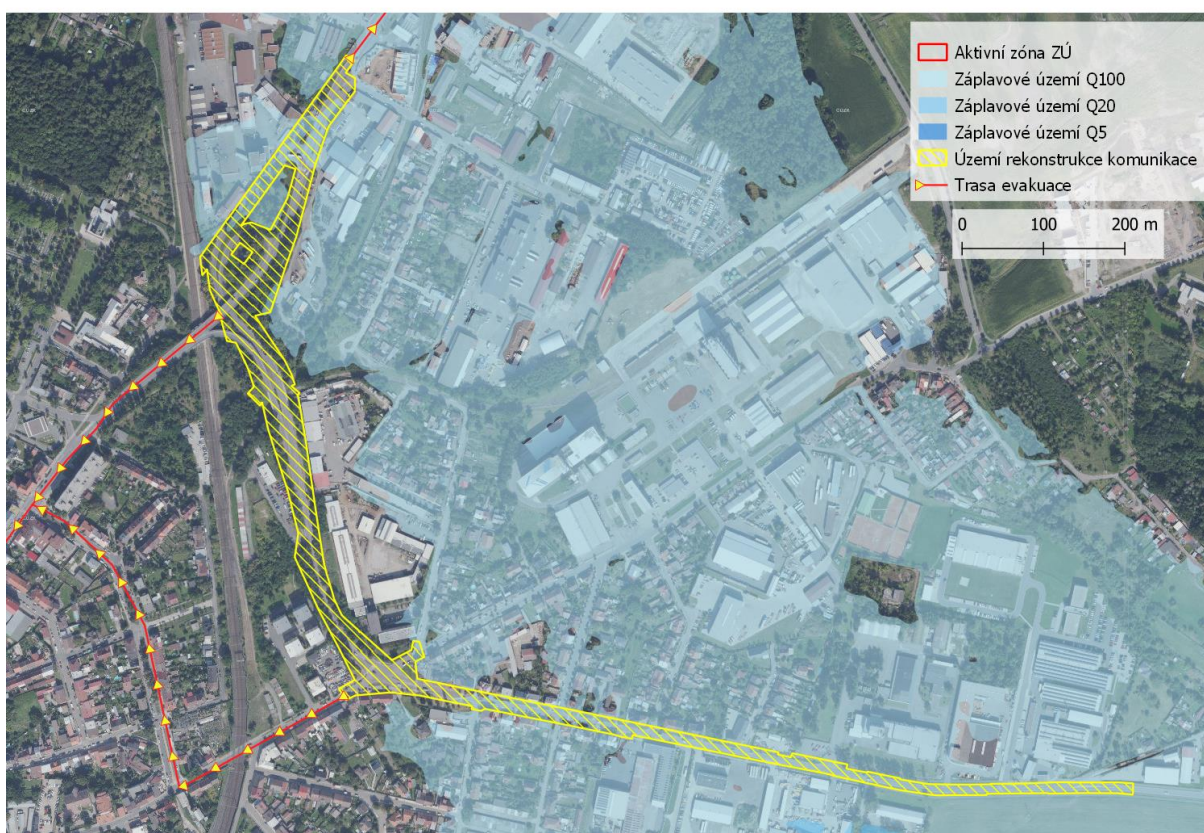
Obr. 1 Poloha Rekonstrukce II/322 Kolín, ul. Třídvorská okružní křižovatka

Přehledná situace stavby se nachází v **Příloze č. 3**.

Koordinační situační výkres se nachází v **Příloze č. 5a-b**.

Záplavové území

Vodní tok Labe má na území města Kolín oficiálně stanovené záplavové území včetně aktivní zóny ZÚ v úseku ř. km 826,613 – 935,713, které bylo vyhlášené Krajským úřadem Středočeského kraje a nabývá platnosti od 11. 06. 2015 (č. j. 073794/2015/KUSK).



Obr. 2 *Rekonstrukce II/322 Kolín, ul. Třídvorská okružní křižovatka včetně vymezení záplavového území na podkladě ortofoto mapy*

5. Stručný popis objektu a seznam zařízení, ve kterých se zachází se závadnými látkami

Účelem stavby je rekonstrukce nevyhovujícího stavu vozovky stávající silnice II. třídy a zvýšení bezpečnosti provozu, zejména přestavbou průsečné křižovatky ulic Třídvorská x K Vinici na okružní. Jedná se o rekonstrukci průtahu dvoupruhové obousměrné silnici II/322 v min. šířce jízdních pruhů 3,00 m. Okružní křižovatka je navržena jako jednopruhá elipsovitého tvaru o vnějších rozměrech 45 m a 26 m. Stavba se dělí na tyto stavební objekty:

SO 101 Silnice II/322

Stavební objekt řeší rekonstrukci silnice II/322 na území města Kolín. Předmětný úsek začíná v křižovatce se silnicí II/125 (ulice Ovčárecká) v nejsevernější větvi mimoúrovňové křižovatky s touto silnicí a končí na konci obce Kolín v místě rozhraní se stavbou: „II/322 Kolín – Týnec n./L., Kolín – Tři Dvory“, kterou připravuje také KSÚS Středočeského kraje. Délka opravovaného úseku činí 1,665 km.

SO 111 Silnice II/125 připojovací větev MÚK

Stavební objekt řeší rekonstrukci větve MÚK připojující silnici II/322 na silnici II/125 ve směru Kolín – centrum. Délka opravovaného úseku činí 0,151 km

SO 112 Silnice II/125 odbočovací větev MÚK

Stavební objekt řeší rekonstrukci větve MÚK připojující silnici II/125 na silnici II/322 ve směru Týnec nad Labem (ulice Třídvorská). Rekonstruovaný úsek této větve MÚK začíná za mostním závěrem mostu ev. č. 125-035.1 (SO 201). Délka opravovaného úseku činí 0,126 km.

SO 113 Okružní křižovatka

Stavební objekt řeší návrh okružní křižovatky elipsovitého tvaru o vnějších rozměrech 45 m a 26 m nacházející se na křížení ulic Třídvorská a K Vinici. Hlavním důvodem přestavby této křižovatky je nevyhovující stávající stav z hlediska bezpečnosti.

SO 134 Úpravy stávajících chodníků

Stavební objekt řeší vynucenou úpravu stávajících chodníků v oblasti nové okružní křižovatky. Rozsah stávajících chodníků je zachován, jsou pouze polohově posunuty v návaznosti na nově navržené přechody pro pěší. Součástí objektu nejsou chodníky umístěny jižně od okružní křižovatky, které jsou řešeny v rámci související akce „Kolín – cyklostezka Třídvorská“. Šířkové uspořádání převážně odpovídá stávajícímu stavu. Minimální šířka chodníku je 2,0 m. Příčný sklon chodníků je 2,0 % pokud to okolní stavby a terén umožňují.

SO 201 Most ev. č. 125-035.1

Bude se jednat o rekonstrukci stávající vícepolové rampy. Stavební stav mostu je II (velmi dobrý) pro spodní stavbu a III (dobrý) pro nosnou konstrukci. Použitelnost mostu je III (použitelné s výhradou). Na mostě proběhla v roce 2017 rekonstrukce – je zde nová vozovka, vodorovné značení a mostní závěry. Vzhledem k této skutečnosti bude návrh rekonstrukce probíhat tak, aby nezasahoval do již rekonstruovaných částí.

SO 202 Most ev. č. 125-035.2

Bude se jednat o rekonstrukci stávajícího mostního objektu o 3 polích. Stavební stav mostu je III (dobrý) pro spodní stavbu a III (dobrý) pro nosnou konstrukci. Použitelnost mostu je II (podmíněně použitelná).

SO 203 Most ev. č. 322-002

Bude se jednat o rekonstrukci stávajícího mostního objektu o 3 polích. Stavební stav mostu je III (dobrý) pro spodní stavbu a II (velmi dobrý) pro nosnou konstrukci. Použitelnost mostu je II (podmíněně použitelná).

Trvalé vynětí pozemků ze ZPF ani z plnění funkce lesa není pro stavbu nutné. Dále se stavba nenachází v rozsáhlém chráněném území.

Pracovní postup:

Stavební objekt řeší přípravu staveniště před zahájením vlastních stavebních prací na

stavbě. Jedná se především o kácení stromů. Kácení zeleně v prostoru stavby (stromy, keře). Při kácení se bude vycházet z dendrologického průzkumu a následně zpracovaného soupisu likvidované zeleně. Soupis likvidované zeleně a jeho podrobný rozsah bude určen v dalším projektovém stupni. Povolení ke kácení zajistí objednatel a předá dodavateli před zahájením prací. Povolení stanoví podmínky, za kterých je možno kácení provést. Odstranění pařezů vykácené včetně uložení na skládku

Zařízení staveniště

Mobilní WC a mobilní kontejner budou umístěny přímo na staveništi severně od č. p. 146 na par. č. 674/13, 2843/6, 3303/3.

Na stavbě se budou dále nacházet buldozery, skrepy, grejdry, nakladače, rýpadla, silniční fréza, finišer, válce, jeřáb, vibrační válce a také sklápěče, přepravníky a valníky. Mechanizace související s pokládkou asfaltu se může na stavbě zdražovat na zařízení staveniště.

Umístění zařízení staveniště se nachází v Příloze č. 4.
--

6. Seznam a množství závadných látek a nebezpečného odpadu

Níže v tab. 2 jsou uvedeny závadné látky nacházejících se v zařízení staveniště a na staveništi, které jsou potřebné pro zrealizování díla.

Mimo palivové nádrže stavebních strojů nebudou přímo na staveništi skladovány žádné nebezpečné látky. Doplnění paliva pracovních strojů bude probíhat mimo staveniště. Skutečné množství spotřebovaných závadných látek nelze dopředu s přesností určit, jelikož závisí na možnostech dodávek, dopravy, počasí a konečného výběru mechanizace realizační firmou.

Odpadový materiál charakteru "N" musí být shromažďován odděleně do určených nádob z nepropustných materiálů, chráněných proti dešti.

Identifikační údaje a vlastnosti závadných látek, které jsou významné ve vztahu k ochraně povrchových a podzemních vod a k nakládání se závadnou látkou jako případným kontaminantem prostředí jsou uvedeny v **Přílohách č. 6a – 6e**.

Tab. 2 Seznam používaných látek

Závadná látka
Motorová nafta
Bezolovnatý benzín
Motorový olej
Hydraulický olej
Beton

Další materiály vyskytující se na staveništi jsou kamenivo (písek, štěrk) o hmotnosti cca 10 tun a výkopek (zemina, kamení) o hmotnosti také cca 10 tun.

Při rekonstrukci ulice Třídvorská v Kolíně budou vznikat nebezpečné odpady, jejichž výčet je uveden v tab. 3 (vznikající nebezpečné odpady jsou seřazeny dle katalogového

čísla odpadu stanoveného dle vyhlášky č. 93/2016 Sb., katalog odpadů). Jedná se o obaly obsahující zbytky nebezpečných látek nebo obaly těmito látkami znečištěné (**15 01 10 N**), absorpční činidla, filtrační materiály, čisticí tkaniny a ochranné oděvy znečištěné nebezpečnými látkami (**15 02 02 N**) a zeminu a kamení obsahující nebezpečné látky (**17 05 03 N**).

Tab. 3 Seznam nebezpečného odpadu

Nebezpečný odpad	Zařazení odpadu	Název odpadu dle kategorie odpadů
15 01 10	Obaly (včetně odděleně sbíraného komunálního obalového odpadu)	Obaly obsahující zbytky nebezpečných látek nebo obaly těmito látkami znečištěné
15 02 02	Absorpční činidla, filtrační materiály, čisticí tkaniny a ochranné oděvy	Absorpční činidla, filtrační materiály (včetně olejových filtrů jinak blíže neurčených), čisticí tkaniny a ochranné oděvy znečištěné nebezpečnými látkami
17 05 03	Zeminy (včetně vytěžené zeminy z kontaminovaných míst), kamení a vytěžená hlušina	Zemina a kamení obsahující nebezpečné látky

Identifikační listy nebezpečných odpadů jsou uvedeny v **Přílohách č. 7a – 7c**.

Odpady, které nejsou nebezpečné – odtěžený a vybouraný materiál z trasy komunikace (např. asfaltový recyklát), který bude uznán geotechnickým dozorem stavby vhodným pro použití, může být opětovně použit ve spodních podkladních vrstvách nové konstrukce (např. pro dorovnání krajnic) v rámci jiných stavebních objektů. Odpad vznikající na staveništi a ve stavebním dvoře je nutno zařadit podle druhů a kategorií stanovených v Katalogu odpadů

7. Odvodnění areálu a možné cesty odtoku závadných látek

Popis odvodnění zařízení staveniště a ostatních ploch na staveništi

Práce budou probíhat v bezprostřední blízkosti koryta toku Labe. Veškeré závadné látky by tedy v případě havárie mohly uniknout gravitační cestou přímo do vodního toku. Odvedení povrchových vod je řešeno v úseku u zástavby spádováním povrchu asfaltové vozovky k převýšené obrubě, kde se bude voda vlévat do rekonstruovaných uličních vpustí (řeší projekt rekonstrukce kanalizace).

Popis možných cest odtoku závadných látek a odtoku vod použitých k hašení

K úniku závadných látek **MŮŽE** dojít při dovozu nebo odvozu závadných látek a nebezpečného odpadu ze staveniště/na staveniště. Dále **MŮŽE** dojít k úniku závadných látek v případě nedodržení bezpečnostních předpisů při manipulaci se závadnými látkami a nebezpečným odpadem. K dalšímu úniku závadných látek **MŮŽE** dojít v případě špatného technického stavu mechanizace a s tím spojeným únikem či úkapem pohonných hmot.

V případě úniku závadné látky do vodního toku je třeba učinit všechna opatření k zabránění dalšího vtoku závadné látky do toku a kontaktovat správce povodí.

V případě nepravděpodobného zásahu hasičů na staveništi, mohou vody použité k hašení uniknout gravitační cestou do podzemní vody. Hasičský zásah v blízkosti kanalizačních vpustí, nebo otevřené kanalizace, u níž právě probíhá výstavba, může vyvolat odtok vody použité k hašení kanalizační sítí.

Odtok hasících vod není reálný, neboť v případě požáru mechanizační techniky by mělo být použito pěnových či sněhových hasících prostředků.

8. Opatření proti vzniku havárie

Popis stavebních, technologických a konstrukčních preventivních opatření

- Při používání motorové nafty bude postupováno tak, aby nedocházelo k přímému vniku této látky do vodního prostředí.
- Při demoličních pracích bude postupováno tak, aby nedocházelo k úniku materiálu do okolního prostředí.

Popis organizačních preventivních opatření

- Na stavbě je nutné používat mechanismy s ekologicky nezávadnými náplněmi a mazivy.
- **Mytí stavebních strojů na staveništi je zakázáno.**
- **Doplňování všech pohonných hmot musí probíhat v rámci zařízení staveniště v dostatečné vzdálenosti od vodního toku a musí být bezprostředně dostupná havarijní souprava.**
- Každý ze strojů pohybujících se po staveništi bude kontrolován z hlediska úniku ropných látek, kontroly technického stavu, kontroly havarijní soupravy a o kontrole budou provedeny záznamy do stavebního deníku.
- Stavební stroje budou ve výborném technickém stavu.
- Odstavené mechanismy je nutno ponechávat zásadně v lokalitách zařízení staveniště a v místech k parkování mechanismů určených a uzpůsobených.
- Pod každým strojem s naftovým motorem stojícím delší dobu na místě staveniště bude umístěna plechová záchytná vana, při odstavení vozidel (strojů) bude provedeno jejich zaplachtování tak, aby při srážkách nedošlo k vniknutí vody do záchytných van.
- Všichni pracovníci na stavbě budou patřičně poučeni o povinnostech při provádění prací s mechanismy. Pracovníci budou seznámeni s činnostmi a opatřeními v případě úniku ropných látek na staveništi.

Technické prostředky k likvidaci havárie

Technické prostředky (lopaty, krumpáče, lana), které budou používány během stavby, lze využít při bezprostředním odstraňování příčin, a následků havárie. Technické prostředky budou tedy stále k dispozici v mobilním kontejneru na zařízení stanoviště parc. č. 3303/3.

Umístění havarijní soupravy se nachází v **Příloze č. 4.**

Doporučené složení havarijní soupravy se nachází v **Příloze č. 10.**

9. Postupy po vzniku havárie

Hlášení havárie

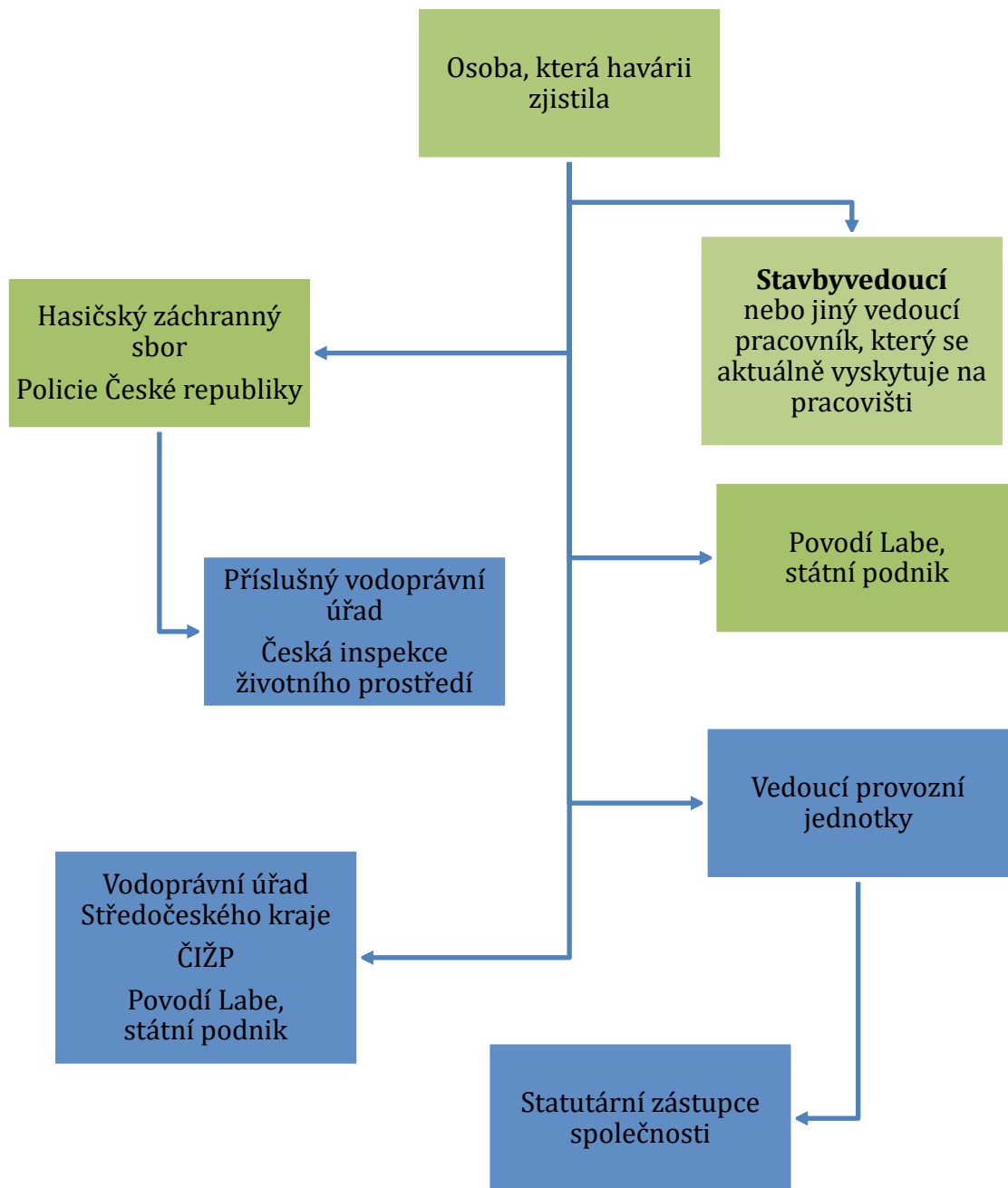
Každý, kdo způsobí nebo zjistí havárii, je povinen neprodleně zlikvidovat její příčinu a následky dostupnými prostředky tak, aby nedošlo k úniku látek závadných vodám do životního prostředí. Kdo způsobí nebo zjistí havárii, je povinen ji neprodleně hlásit Hasičskému záchrannému sboru České republiky nebo jednotkám požární ochrany nebo Policii České republiky, případně správci povodí. V případě hrozby úniku/havárie vyrozumí pracovník **stavbyvedoucího** (případně jinou pověřenou osobu v době jeho nepřítomnosti), který po vyhodnocení závažnosti havárie nahlásí havárii Hasičskému záchrannému sboru České republiky nebo Policii České republiky a správci povodí.

Hasičský záchranný sbor České republiky a Policie České republiky jsou povinni neprodleně informovat o jim nahlášené havárii příslušný vodoprávní úřad a Českou inspekci životního prostředí. Řízení prací při zneškodňování havárií přísluší vodoprávnímu úřadu, který o havárii neprodleně informuje správce povodí.

Hlášení se provádí telefonicky, příp. jakýmkoliv dostupnými spojovacími prostředky nebo osobně. Hlášení havárie operačnímu a informačnímu středisku Hasičského záchranného sboru Středočeského kraje se provádí na linku tísňového volání 150. V případě hlášení Policii ČR, se rovněž použije linka tísňového volání 158.

Adresy a telefonická spojení na správní úřady, subjekty účastnící se zneškodňování havárie a případně i jiné odborné subjekty a další zainteresované právnické i fyzické osoby jsou uvedeny v **Příloze č. 1, Plán spojení na důležité organizace**.

Schéma spojení při mimořádných událostech



Okamžitá informace



Následná informace

Osoba, která havárii hlásí, uvede vždy následující údaje:

- jméno a příjmení hlásící osoby a její vztah k havárii,
- místo, datum a čas zjištění havárie, čas vzniku havárie a příčinu havárie, jsou-li známy, označení původce havárie, je-li znám,
- místo zasažené havárií,
- projevy havárie, a pokud je známo i druh a pravděpodobné množství uniklé závadné látky,
- subjekt, kterému již byla havárie ohlášena,
- bezprostřední opatření, která již byla k odstranění příčin a následků havárie učiněna,
- případně zodpoví přiměřené doplňkové otázky, vedoucí ke zjištění skutečného stavu věci.

Zneškodňování havárie

Pokud dojde k úniku závadných látek, je třeba neprodleně zamezit jejich dalšímu unikání do okolí (uzavření zařízení, použití zachytné vany či nádoby, použití havarijního tmelu). Dále je třeba zamezit dalšímu šíření uniklé závadné látky zasypáním sorbentem, případně použitím jiných sorpčních prostředků, které obsahují havarijní sady (sorpčního polštáře či sorpčního hada) k zachycení uniklých závadných látek. Při těchto pracovních úkonech je třeba používat ochranné pomůcky.

Obecné zásady ochrany a bezpečnosti práce při havárii a její likvidaci

- Jakoukoliv manipulaci se závadnými látkami je možno provádět pouze s použitím osobních ochranných pracovních prostředků (minimálně rukavice, gumová pracovní obuv) a zabránit kontaktu s kůží a očima.
- Při manipulaci je nutno zamezit iniciaci požáru.
- Případně kontaminovaný oděv je nutno vyměnit a před dalším použitím vyčistit a zasaženou pokožku je nutno neprodleně očistit.
- K místu havárie před zahájením její likvidace je nutno zajistit dostupnost lékárničky a pitné vody pro případ zasažení organismu, v případě vdechnutí okamžitě odnést osobu na čerstvý vzduch.

Obecné postupy při odstraňování následků havárie

Odstraňování následků havárie zahrnuje odstranění zachycených závadných látek – sorbentu. Následuje vyčištění všech ploch od zbytků závadných látek a bezpečné uskladnění odpadů vzniklých zneškodňováním havárie (použitého sorbentu, čisticích tkanin apod.). **S použitým sorbentem je dále nakládáno jako s nebezpečným odpadem kategorie 15 02 02 N**, který je nutno uložit do nepropustného obalu s označením „NEBEZPEČNÝ ODPAD“ do doby jeho předání oprávněné firmě, která zajistí jeho ekologickou likvidaci. Musí být zajištěn neprodlený odvoz kontaminovaných látek.

Identifikační list nebezpečného odpadu 15 02 02 N se nachází v **Příloze č. 7b**.

Vedení dokumentace o postupech použitých při zneškodňování a odstraňování následků havárie

Stavbyvedoucí, popř. jím pověřená osoba zdokumentuje vznik a průběh havárie, a všech provedených opatření (včetně fotodokumentace) a předloží zprávu.

Záznam o havárii a o opatřeních provedených k prevenci havárie bude uchováván po dobu 5 let.

Pro dokumentaci havárie je možné využít formulář **Záznam o havarijním úniku závadných látek**, který je uveden v **Příloze č. 8**.

10. Popis konkrétních opatření dle typu úniku

Při úniku závadných látek bude postupováno níže uvedeným způsobem. Dle rozsahu úniku závadných látek se může pořadí jednotlivých kroků měnit v závislosti na konkrétní situaci.

Únik závadných látek (motorová nafta) zejména z důvodu technické či mechanické závady

- 1) Umístit neprodleně pod poškozené místo vozidla záchytnou vanu, nebo jinou vhodnou nepropustnou nádobu, uniklé látky ohradit například použitím sorpčního hada či sorpčního polštáře, pod vanu položit sorpční rohož a co nejvíce tak zamezit šíření závadné látky na větší plochu.
- 2) Provést provizorní utěsnění poškozeného místa, například havarijním tmelem z havarijní soupravy.

Únik závadných látek na zpevněnou plochu

- 1) Předběžně ohradit místo úniku, popřípadě umístit záchytnou nádobu pod místo úniku/úkapu tak, aby nedošlo ke vniku závadných látek do vody, případně zeminy.
- 2) Přivolat na pomoc další pracovníky.
- 3) Prostor znečištěný závadnými látkami posypat hydrofobní sorpční drtí. V případě deště zakrýt PE fólií nebo jiným nepropustným materiálem tak, aby nedocházelo k rozpuštění sorbentu s absorbovanými závadnými látkami.
- 4) Informovat neodkladně o vzniklé situaci **stavbyvedoucího**, popř. jiného vedoucího pracovníka.
- 5) Sorbent s absorbovanými závadnými látkami umístit s pomocí lopaty do PE pytle nebo jiné nádoby určené pro nebezpečný odpad (nádobu musí být viditelně označena).
- 6) Postup 3) a 5) opakovat až do úplného vyčištění znečištěného prostoru.
- 7) Havarijní situaci neprodleně ohlásit hasičskému záchrannému sboru České republiky, policii České republiky a podniku Povodí Labe, státní podnik a jiným dotčeným orgánům a institucím dle plánu spojení (Příloha č. 1) - záleží na rozsahu a úniku

závadných látek!

- 8) Zajistit likvidaci sorbentu s navázanými závadnými látkami nezávadným způsobem u odborné firmy.

Únik závadných látek do půdy

- 1) Přivolat na pomoc další pracovníky. Okamžitě zajistit co nejrychlejší odtěžení kontaminované zeminy až na úroveň prokazatelně nekontaminovanou (pro uložení kontaminované zeminy použít např. PE pytel nebo jinou nepropustnou nádobu).
- 2) Informovat neodkladně o vzniklé situaci **stavbyvedoucího**.
- 3) Odtěženou zeminu nahradit nezávadným materiálem.
- 4) Havarijní situaci neprodleně ohlásit hasičskému záchrannému sboru České republiky, policii České republiky a podniku Povodí Labe, státní podnik a jiným dotčeným orgánům a institucím dle plánu spojení (Příloha č. 1) - záleží na rozsahu a úniku závadných látek!
- 5) Zajistit likvidaci vytěžené zeminy nezávadným způsobem u odborné firmy.

S kontaminovanou zeminou je dále nakládáno jako s nebezpečným odpadem (17 05 03 N) a po odtěžení a uložení do nepropustných obalů musí být odvezena k likvidaci k tomu oprávněnou osobou/firmou.

Identifikační list nebezpečného odpadu 17 05 03 N se nachází v **Příloze č. 7c**.

Únik závadných látek do vodního toku

- 1) Zadržet závadnou látku co nejdříve, aby došlo k co nejmenší kontaminaci vody případně i břehu.
- 2) Pokud není postavena norná stěna, je nutno ji okamžitě postavit napříč toku se zanořením cca 5 cm a se směřováním šikmo ke břehu, u kterého se budou látky vybírat, a to v místě těsně pod únikem závadných látek.
- 3) Přivolat na pomoc další osoby.
- 4) Informovat neodkladně o vzniklé situaci **stavbyvedoucího**.
- 5) Havarijní situaci neprodleně ohlásit hasičskému záchrannému sboru České republiky, policii České republiky a podniku Povodí Labe, státní podnik a jiným dotčeným orgánům a institucím dle plánu spojení (Příloha č. 1) – záleží na rozsahu a úniku závadných látek!

11. Personální zajištění činností podle havarijního plánu

Za činnosti dle tohoto havarijního plánu jsou odpovědní všichni pracovníci, kteří jsou přítomni v okamžiku vzniku havárie. Ti o vzniku havárie neprodleně vyrozumí **stavbyvedoucího** (případně jiného vedoucího pracovníka v době jeho nepřítomnosti).

Stavbyvedoucí, popř. jím pověřená osoba, po vyhodnocení závažnosti situace přivolá k likvidaci havárie v případě potřeby hasičský záchranný sbor (tel. 150). Do jeho příjezdu určí operativně další pracovníky potřebné k zamezení šíření uniklé látky.

Při likvidaci úniku je nežádoucí přítomnost jiných osob než zasahujících v zasaženém prostoru. Likvidující pracovníci dohlédnou na to, aby neangažované osoby opustily zasažený prostor. Po příjezdu hasičského záchranného sboru postupují pracovníci dle pokynů velitele zásahu.

Adresy a telefonická spojení na správní úřady, subjekty účastníci se zneškodňování havárie a případně i jiné odborné subjekty a další zainteresované právnické i fyzické osoby jsou uvedeny v **Příloze č. 1, Plán spojení na důležité organizace**.

Seznámení zaměstnanců s havarijním plánem

Zaškolení a seznámení všech stávajících i nových pracovníků s havarijním plánem provede **stavbyvedoucí**. Každý pracovník odpovědný za provoz a manipulaci se závadnými látkami bude seznámen s tímto Havarijním plánem formou školení.

Každý zaškolený zaměstnanec tuto skutečnost zaznamená do **Potvrzení o seznámení** s havarijním plánem v **Příloze č. 9**.

12. Uložení havarijního plánu a jeho aktualizace

Uložení havarijního plánu

Havarijní plán bude uložen u vedoucího stavby a na městském úřadě Kolín, odbor životního prostředí a zemědělství (Sokolská 545, 280 02 Kolín).

Vzhledem k tomu, že se jedná o havarijní plán pro výstavbu, který by neměla trvat déle než pár měsíců, není aktualizace havarijního plánu řešena.